



Copyright © 2002-2005 Eposware / Paragon Software Group  
Долгопрудный, Московская область, Россия

## **Многоязычный словарь “СловоЕд” для Nokia 9500**

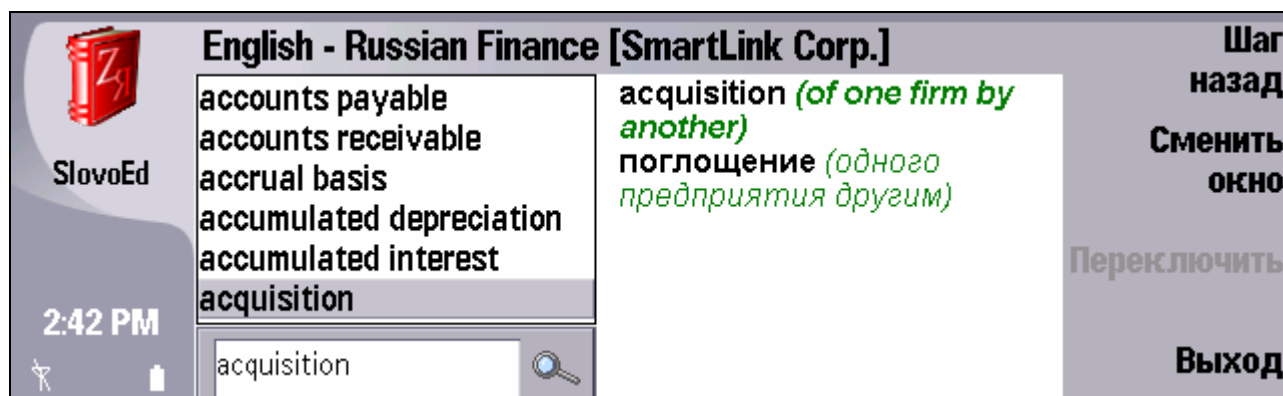
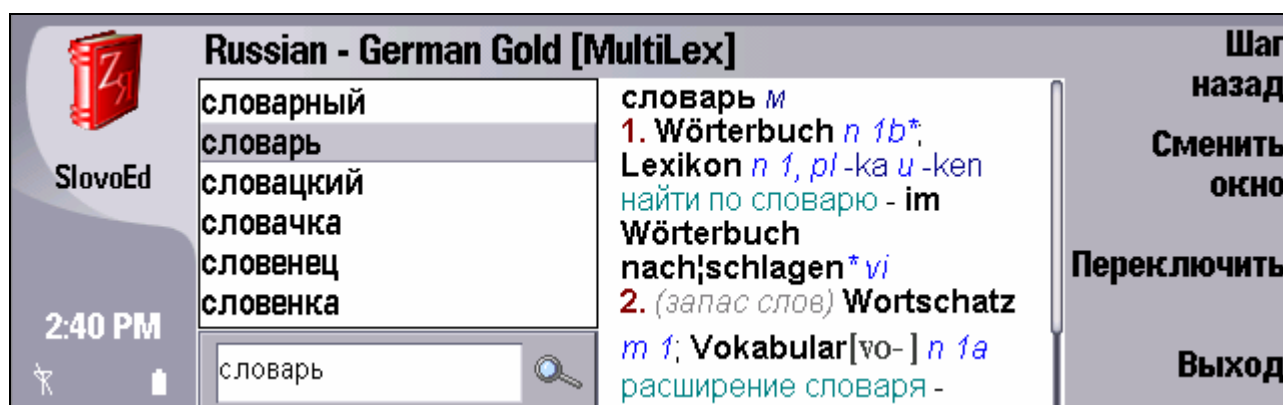
<b>ОБЩАЯ ИНФОРМАЦИЯ.....</b>	<b>2</b>
<b>РЕГИСТРАЦИЯ И ОГРАНИЧЕНИЯ ДЕМОНСТРАЦИОННОЙ ВЕРСИИ .....</b>	<b>3</b>
<b>УСТАНОВКА .....</b>	<b>3</b>
УСТАНОВКА С УСТРОЙСТВА .....	3
УСТАНОВКА С НАСТОЛЬНОГО КОМПЬЮТЕРА .....	4
УСТАНОВКА НЕСКОЛЬКИХ СЛОВАРЕЙ.....	4
<b>РАБОТА С ПРОГРАММОЙ “СЛОВООД”.....</b>	<b>5</b>
ЭЛЕМЕНТЫ ИНТЕРФЕЙСА СЛОВАРЯ .....	5
МЕНЮ СЛОВАРЯ .....	5
ПОИСК СЛОВА В СЛОВАРЕ .....	8
ГОРЯЧИЕ КЛАВИШИ ДЛЯ БЫСТРОЙ РАБОТЫ СО СЛОВАРЕМ.....	10
<b>СЛУЖБА ПОДДЕРЖКИ ПОЛЬЗОВАТЕЛЕЙ.....</b>	<b>11</b>
<b>КАК ПОЛУЧИТЬ СЕРИЙНЫЙ НОМЕР СЛОВАРЯ. ....</b>	<b>11</b>

## Общая информация

Программа “СловоЕд” является многоязычным словарем, предназначенным для использования на устройствах **NOKIA 9500 Communicator**.

Достоинствами данной программы являются:

- большое количество словарных статей;
- рекордно малое потребление памяти Вашего карманного компьютера;
- возможность выбора одного из шести языков интерфейса;
- возможность установки нескольких словарей одновременно;
- цветная разметка словарных статей:



- сохранение истории, то есть списка нескольких последних слов, которые Вы смотрели, с возможностью быстро вернуться к любому из них;
- поддержка транскрипции;
- возможность записывать “СловоЕд” на карту памяти.

Словарь может поставляться в нескольких редакциях: *компактной, расширенной, односторонней и т.д.* Вы можете выбрать и установить любую из предложенных конфигураций в зависимости от Ваших потребностей.

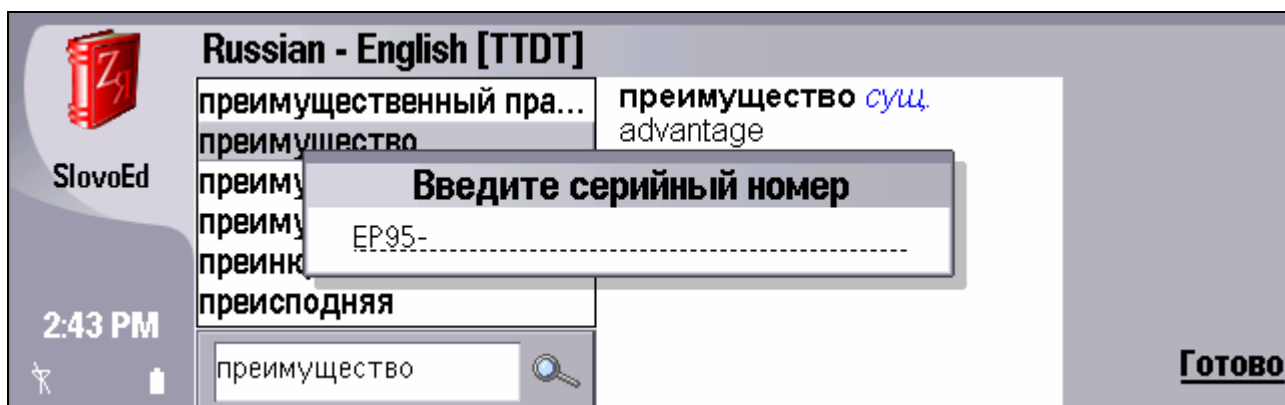
Вы можете выбрать один из шести языков интерфейса словаря “СловоЕд”: английский, немецкий, французский, итальянский, испанский, русский.

Программистами **Ерочware / Paragon Software Group** (<http://www.epocware.com/ru>) разработана технология, благодаря которой в словаре реализуется чрезвычайно высокая степень сжатия данных и высокая скорость доступа к ним.

Полный список словарных баз Вы можете найти на странице <http://www.epocware.com/ru>

## Регистрация и ограничения демонстрационной версии

Чем дольше Вы используете незарегистрированный словарь, тем чаще вместо перевода слова Вы видите сообщение о том, что Ваша копия словаря не зарегистрирована. Чтобы зарегистрировать копию словаря, Вам необходимо открыть пункт меню и ввести серийный номер в следующем диалоге - **Меню/Словарь/Зарегистрировать**:



Серийный номер Вы получаете при покупке программы, подробнее о том как приобрести серийный номер, можно посмотреть в соответствующем разделе (“[Как получить серийный номер словаря](#)”).

## Установка

### Внимание!

- Не забывайте перед началом установки любых программ (в том числе словаря “СловоЕд”) делать резервную копию данных с Вашего КПК во избежание случайной потери нужной информации!
- Для того чтобы иметь возможность выбирать язык интерфейса программы “СловоЕд”, необходимо в настройках **Tools/Control panel/Data management/Application manager/Preferences** выставить значение опции **Preferred language** отличное от **English/Английский**."

Установка словаря “СловоЕд” возможна двумя способами - с настольного компьютера с помощью программы PC Suite и непосредственно с устройства.

### Установка с устройства

- Скопируйте установочный sis-файл словаря “СловоЕд” с настольного компьютера на устройство (в любой каталог);
- Запустите установочный sis-файл словаря “СловоЕд” на коммуникаторе;

- Следуйте инструкциям программы установки.

## Установка с настольного компьютера

Чтобы установить словарь с настольного компьютера, Вам следует сделать следующее:

- установите соединение между настольным компьютером и устройством **NOKIA**, используя программу PC Suite;
- запустите инсталляционный файл словаря на настольном компьютере;
- следуйте инструкциям программы установки.

После окончания инсталляции иконка словаря “СловоЕд” появится в списке приложений.



## Установка нескольких словарей

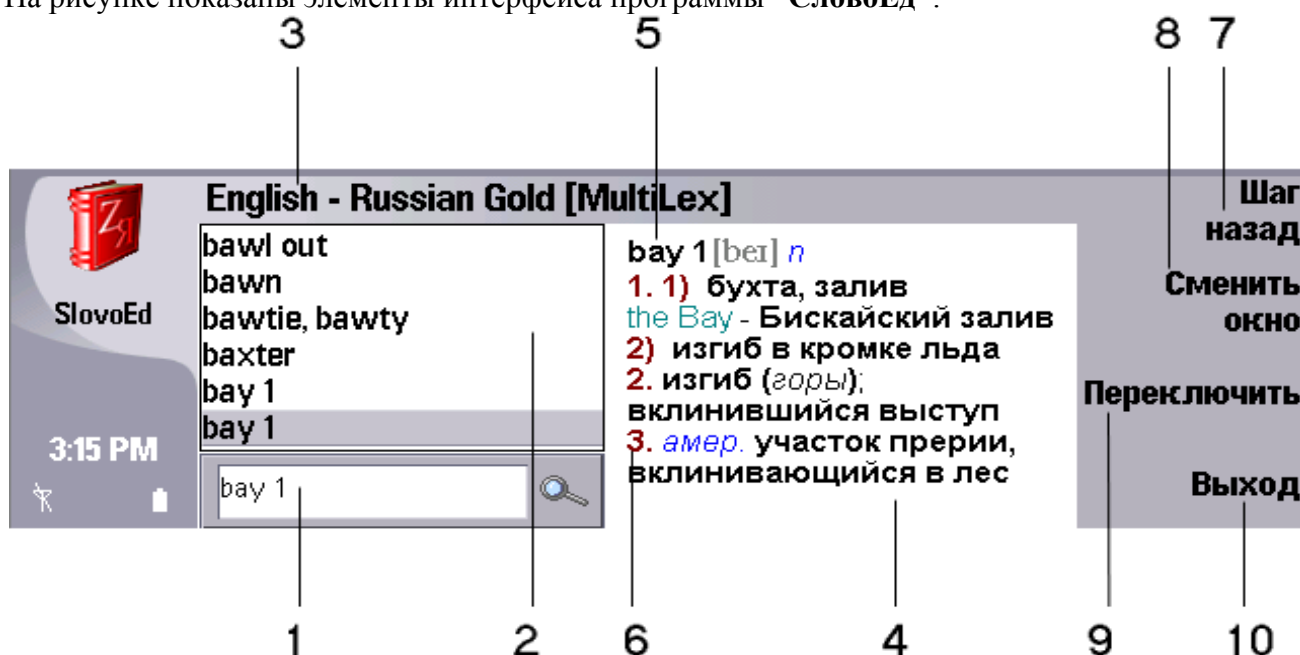
У Вас есть возможность установить программу “СловоЕд” одновременно с несколькими словарными базами. Для этого Вам нужно по очереди запустить инсталляционные файлы каждого из словарей и произвести их установку.

Таким образом, Вы сможете пользоваться сразу несколькими словарями, переключаясь между ними с помощью пункта меню **Словарь /Выбрать словарь...**

## Работа с программой “СловоЕд”

### Элементы интерфейса словаря

На рисунке показаны элементы интерфейса программы “СловоЕд”:

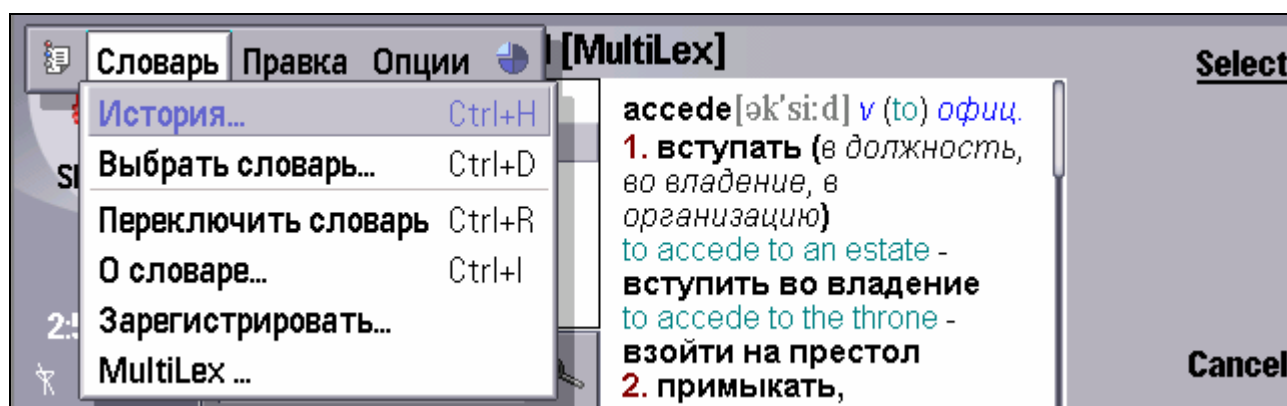


Элементы интерфейса имеют следующее значение:

1. Поле ввода слова;
2. Слова, содержащиеся в словаре;
3. Название активного словаря;
4. Поле перевода выделенного слова;
5. Искомое слово;
6. Перевод слова. Каждое значение перевода пронумеровано и может содержать дополнительную информацию;
7. Кнопка **Шаг назад** для быстрого перехода к просмотренным ранее словарным статьям;
8. Кнопка **Сменить окно** для смены активного окна;
9. Кнопка переключения словаря на парный;
10. Кнопка **Выход**.

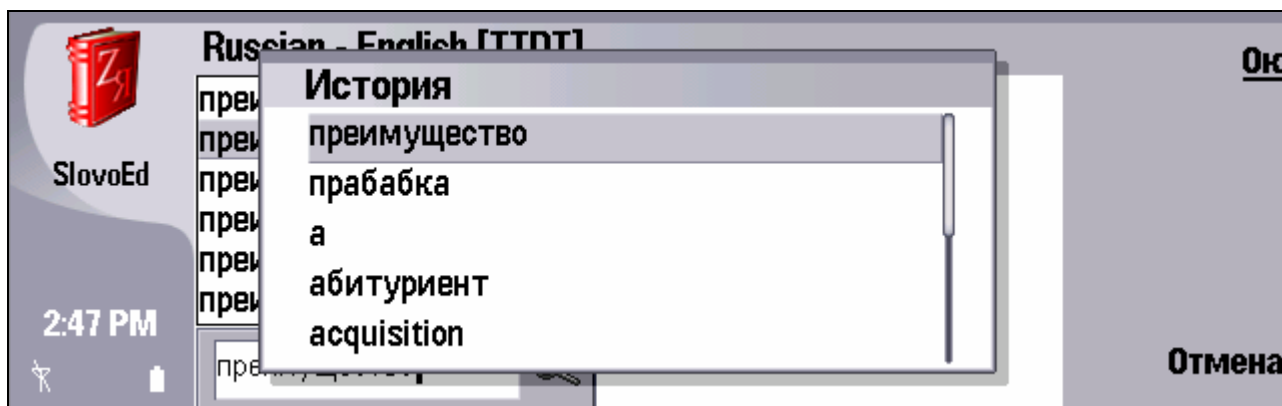
### Меню словаря

В словаре также реализовано меню, состоящее из следующих пунктов: **Словарь**, **Правка**, **Опции**:



Раздел **Словарь** содержит следующие пункты:

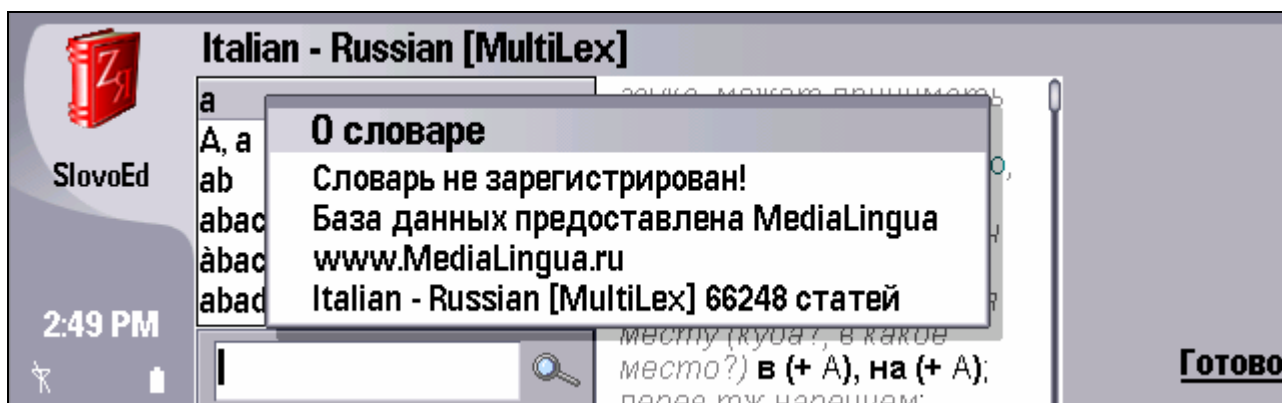
- Пункт меню **История** позволяет видеть 10 последних словарных статей, которые Вы просматривали ранее, и предоставляет к ним быстрый доступ:



- Пункт меню **Выбрать словарь** позволяет выбрать любой словарь из списка установленных:

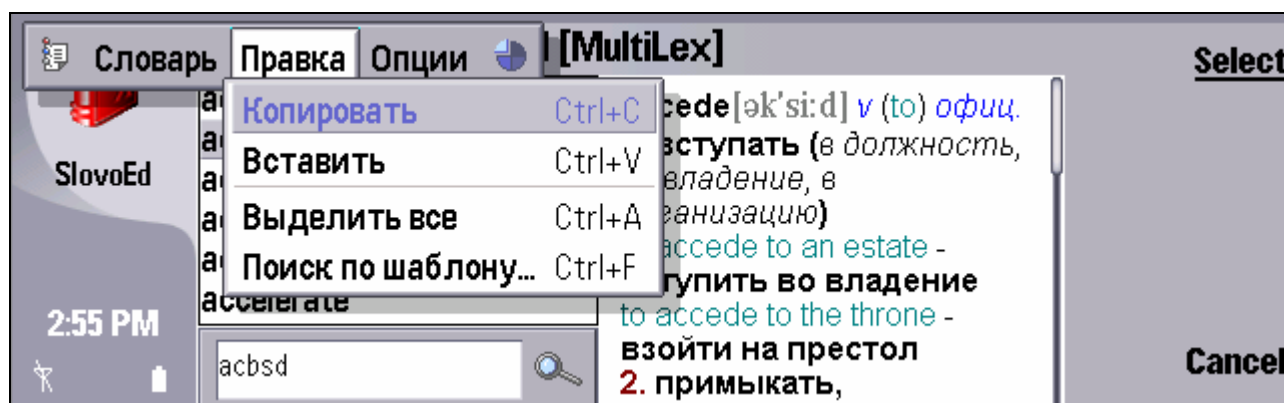


- Пункт меню **Переключить словарь** позволяет сменить словарь на парный;
- Пункт меню **О Словаре** позволяет получить информацию об активном словаре:

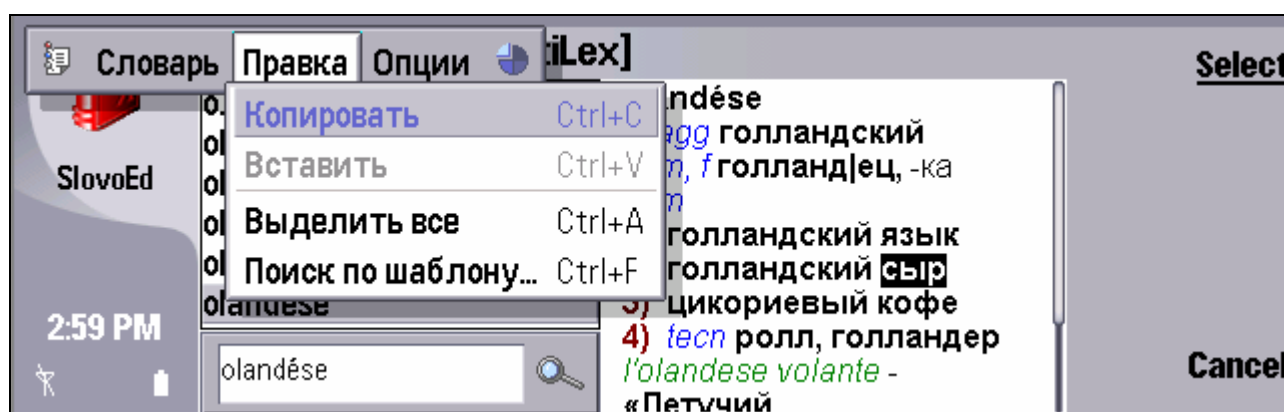


- Пункт меню **Зарегистрировать** позволяет зарегистрировать текущий словарь. Подробнее о регистрации словаря можно посмотреть в разделе [“Регистрация и ограничения демонстрационной версии”](#)

Раздел **Правка** содержит следующие пункты:

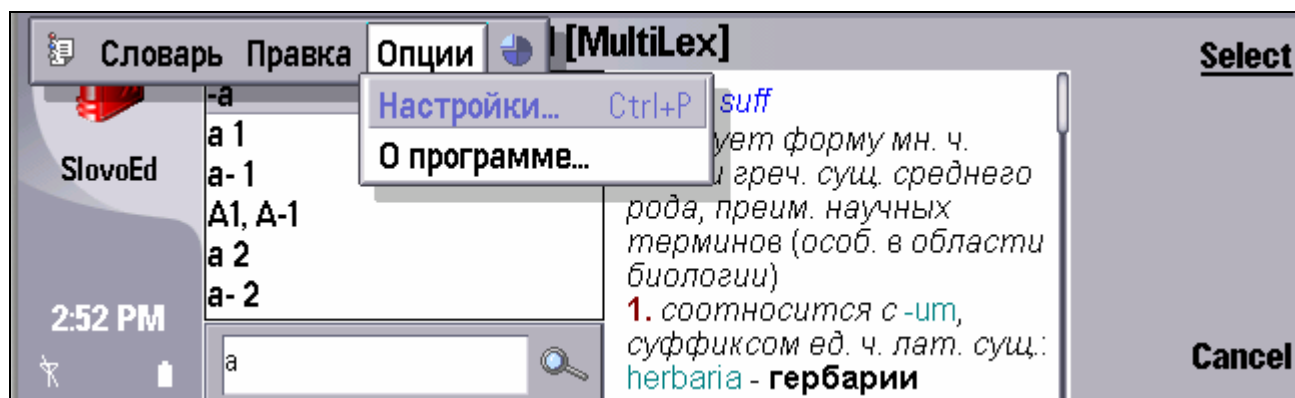


- Пункт меню **Копировать** позволяет скопировать текст, выделенный в активном окне, в буфер обмена устройства:

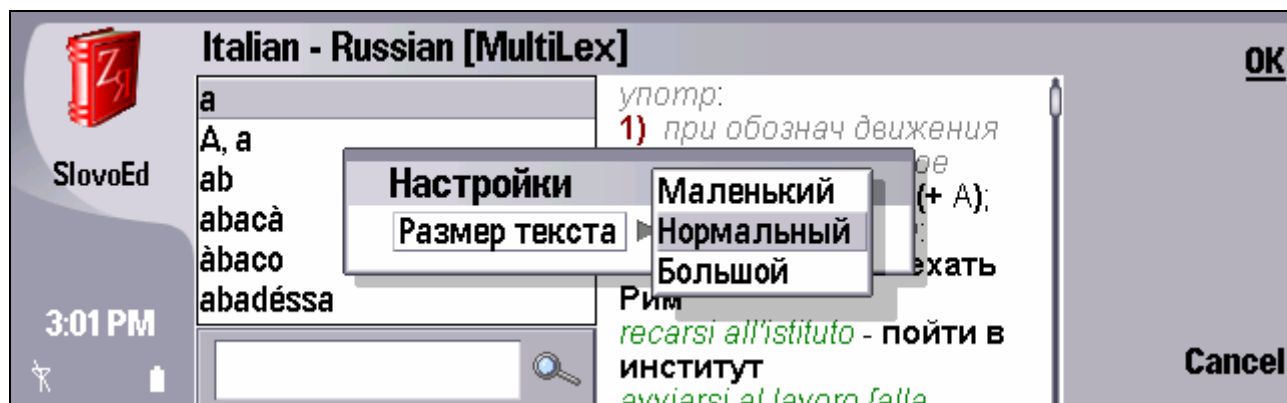


- Пункт меню **Вставить** позволяет вставить в поле ввода текст из буфера обмена устройства;
- Пункт меню **Выделить все** позволяет выделить содержимое активного окна (например, для последующего копирования);
- Пункт меню **Поиск по шаблону** позволяет искать слова, в правописании которых Вы не уверены. Подробнее об этой функции можно прочитать в разделе [“Поиск слова в словаре”](#)

Раздел **Опции** содержит следующие пункты:



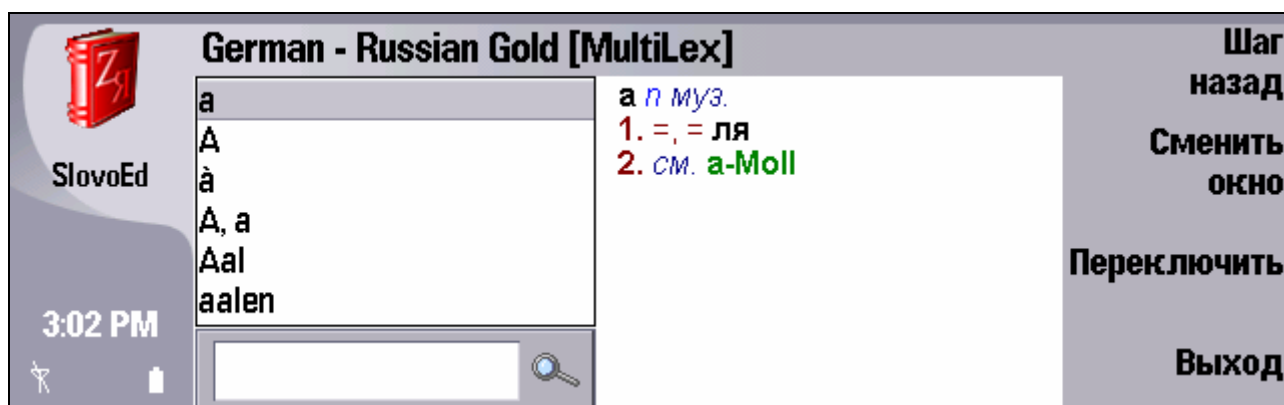
- Пункт меню **Настройки/Размер текста** позволяет изменить размер текста в поле перевода;



- Пункт меню **О программе** позволяет получить информацию о текущей версии, а также о производителе словаря “СловоЕд”;

## Поиск слова в словаре

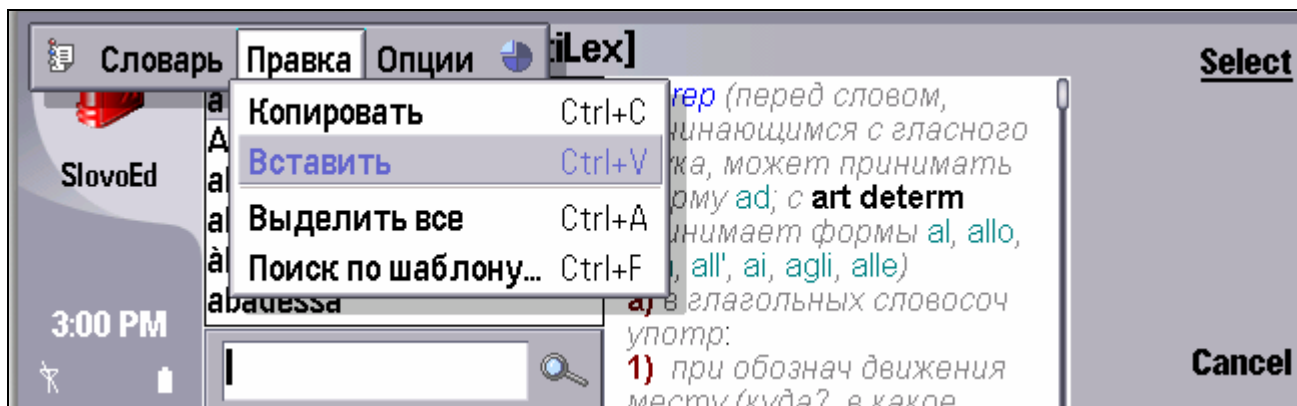
После запуска словаря экран Вашего устройства будет выглядеть следующим образом:



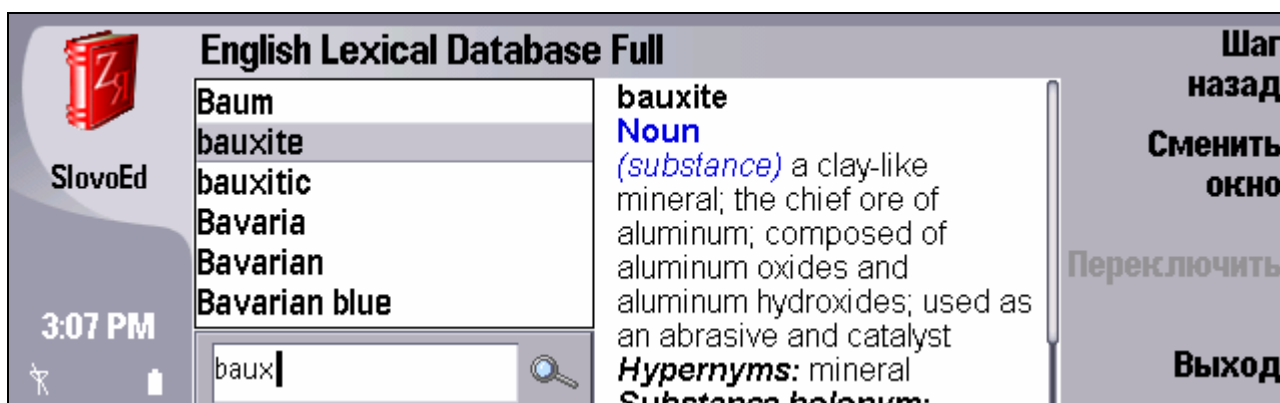
Существует несколько способов поиска нужного слова в словаре:

- Вы можете просматривать слова, которые есть в базе словаря, нажимая на стрелки Вверх/Вниз на клавиатуре, а также вводить в строку ввода искомое слово с клавиатуры или сделав операцию “Вставка” из буфера обмена, предварительно скопировав туда нужное слово;

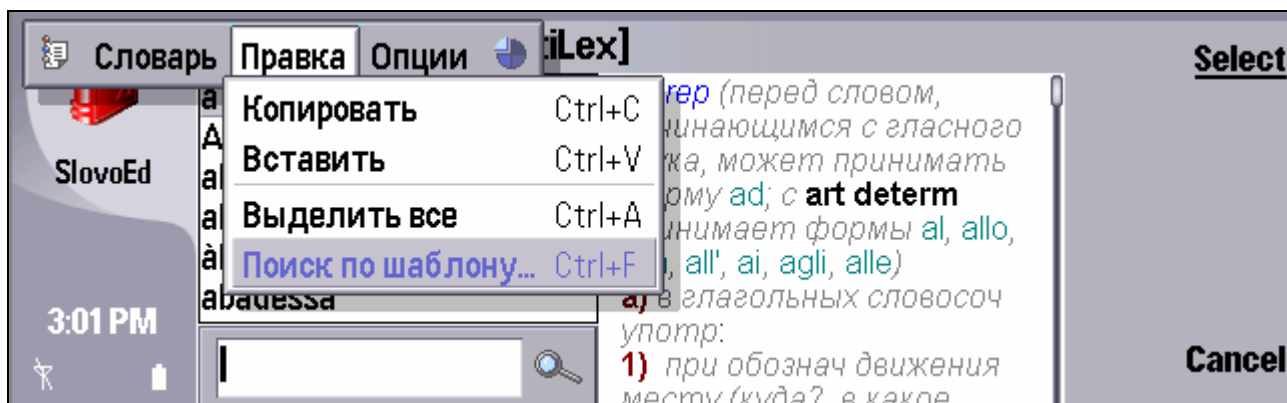




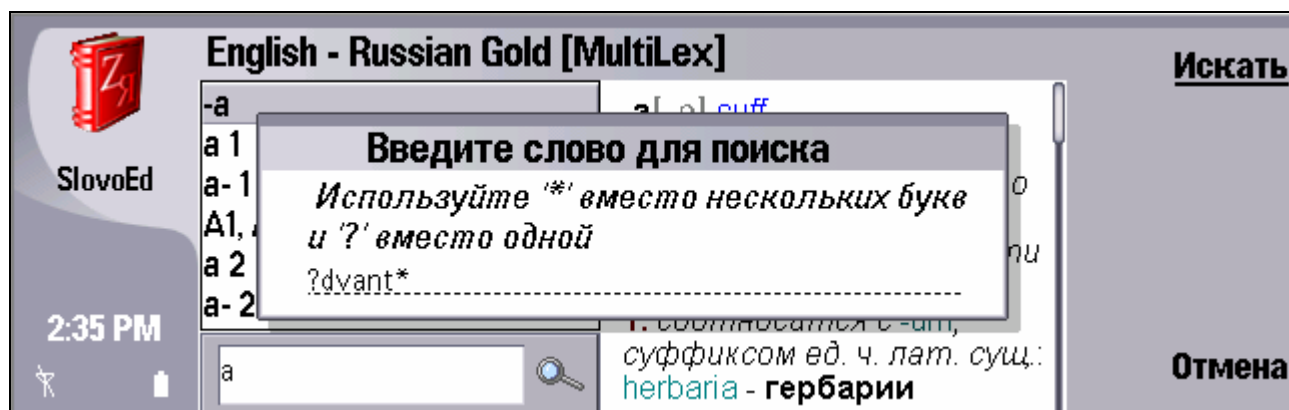
- Чтобы посмотреть перевод введённого слова, нажмите Enter. Если введенное слово есть в базе словаря, то его перевод появится в поле перевода:



- Вы можете также посмотреть перевод любого слова (или части слова) из поля перевода. Для этого перейдите с помощью команды **Сменить окно** в окно поле перевода, подведите рамочку к выбранному слову и нажмите Enter. Словарь сразу же переключится в парный и начнет поиск и, если искомое слово есть в словаре, то Вам будет показан его перевод;
- В словаре также реализована функция поиска слов, в написании которых Вы не уверены, то есть по шаблону, **Поиск по шаблону**. Откройте меню и выберите последовательно пункты **Меню/Правка/Поиск по шаблону**:



Вы можете искать слова, используя знак вопроса (?) вместо одного символа и звездочку (\*) вместо группы символов, в написании которых Вы не уверены:



## Горячие клавиши для быстрой работы со словарем

Вы можете использовать также следующие комбинации клавиш для быстрой работы со словарём:

Tab	Поменять активное окно
Ctrl + H	Вызвать историю
Ctrl + D	Выбрать словарь
Ctrl + R	Переключить словарь на парный
Ctrl + I	Вызвать диалог “О словаре”
Ctrl + C	Копировать текст в буфер
Ctrl + A	Выделить весь текст
Ctrl + P	Вызвать “Настройки”
Ctrl + F	Задать поиск по шаблону
Ctrl + E	Выйти из словаря
Enter	Перевести текущее слово

## Служба поддержки пользователей

Теперь для наших пользователей доступна База Знаний! Она была создана на основе часто задаваемых пользователями вопросов. В Базе Знаний содержится информация практически обо всех программах нашей компании.

Надеемся, что Вы найдёте в Базе Знаний интересующую Вас информацию:

<http://support.epocware.com>

Телефон службы поддержки: +7 (095) 789-67-17 (по рабочим дням с 11.30 до 19.00 по Московскому времени)

Веб: <http://www.epocware.com/ru>

### Как получить серийный номер словаря.

Мы приглашаем вас посетить наш интернет-сайт <http://www.epocware.com/ru>, посвященный словарям для Nokia 9500 Communicator и других смартфонов на базе Symbian OS. Здесь Вы сможете найти демо-версии и детальную информацию о более чем 150 различных словарях.

На специализированной странице нашего сайта о словарях для Nokia 9500 Communicator <http://www.epocware.com/ru> Вы можете получить серийный номер, выбрав наиболее удобный для вас способ покупки программы:

- оплатив программу наличными через Сбербанк или любой другой банк на территории России, Украины, Белоруссии или Казахстана;
- воспользовавшись кредитной картой.

На этом сайте, выбрав понравившуюся программу и нажав кнопку “Купить”, Вы можете, в частности, найти ссылки на русскую службу регистрации “SoftKey”, которая позволяет заказать и оплатить наши программы из любой точки России, Украины, Казахстана, Белоруссии. Оплата производится наличными или же по кредитной карте. В случае оплаты наличными система предлагает Вам распечатать квитанцию, которую Вы можете оплатить в любом отделении Сбербанка (точно так же, как Вы оплачиваете коммунальные платежи) или любого другого банка. После чего купленная программа высылается Вам по электронной почте.

### Уважаемые пользователи!

Ещё раз благодарим Вас за интерес, проявленный к нашему программному обеспечению. Надеемся, что в случае, если наша программа Вам понравится, Вы приобретёте коммерческую версию словаря, тем самым поддержав уникальные отечественные разработки высокотехнологичного ПО для КПК и смартфонов! Поверьте, нам чрезвычайно важна поддержка КАЖДОГО пользователя, честно заплатившего за наше программное обеспечение!

**Заранее благодарим за Ваш выбор!**