



МедиаЛингва

МультиЛекс® - зарегистрированная
торговая марка ЗАО "МедиаЛингва"

Copyright©1996-2005, ЗАО"МедиаЛингва"



Copyright©1996-2005, Paragon Software
(SHDD)

Многоязычный словарь “МультиЛекс” для Nokia 9300/9500

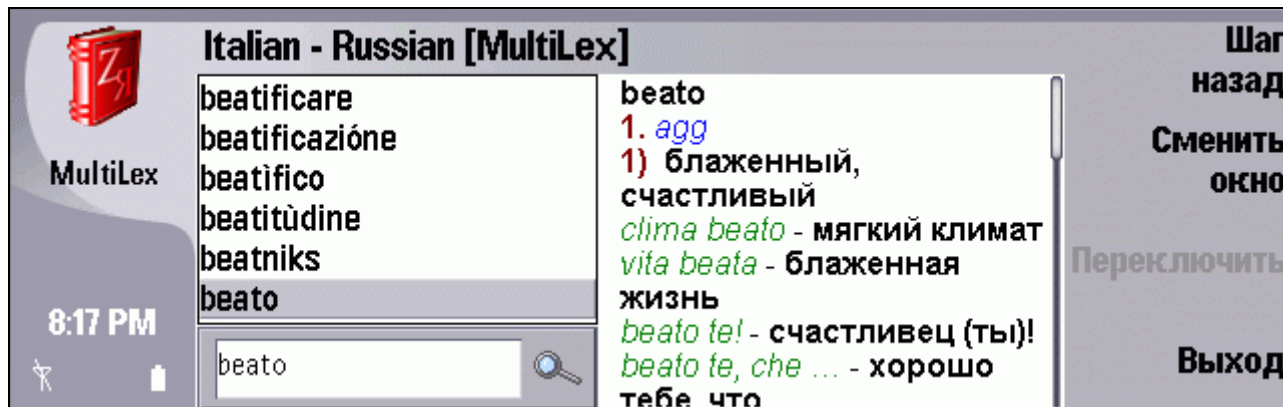
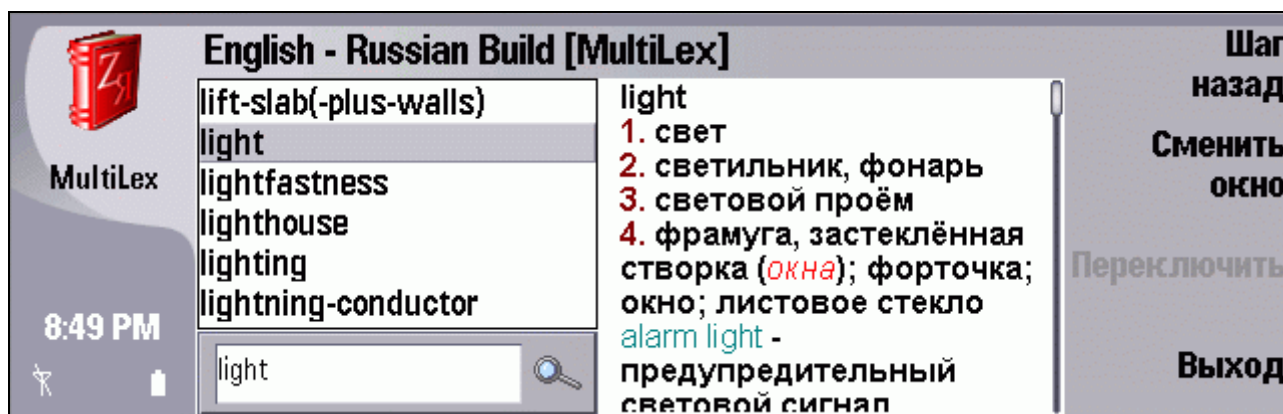
ОБЩАЯ ИНФОРМАЦИЯ.....	2
РАБОТА С ПРОГРАММОЙ “МУЛЬТИЛЕКС”	3
ЭЛЕМЕНТЫ ИНТЕРФЕЙСА СЛОВАРЯ	3
МЕНЮ СЛОВАРЯ	4
ПОИСК СЛОВА В СЛОВАРЕ	7
ГОРЯЧИЕ КЛАВИШИ ДЛЯ БЫСТРОЙ РАБОТЫ СО СЛОВАРЕМ	9
СЛУЖБА ПОДДЕРЖКИ ПОЛЬЗОВАТЕЛЕЙ.....	10

Общая информация

Программа “МультиЛекс” является многоязычным словарем, предназначенным для использования на устройствах **NOKIA 9300/9500 Communicator**.

Достоинствами данной программы являются:

- большое количество словарных статей;
- рекордно малое потребление памяти Вашего карманного компьютера;
- возможность выбора одного из шести языков интерфейса;
- возможность установки нескольких словарей одновременно;
- цветная разметка словарных статей;



- сохранение истории, то есть списка нескольких последних слов, которые Вы смотрели, с возможностью быстро вернуться к любому из них;
- поддержка транскрипции;
- возможность записывать “МультиЛекс” на карту памяти.

Словарь может поставляться в нескольких редакциях: *компактной, расширенной, односторонней и т.д.* Вы можете выбрать и установить любую из предложенных конфигураций в зависимости от Ваших потребностей.

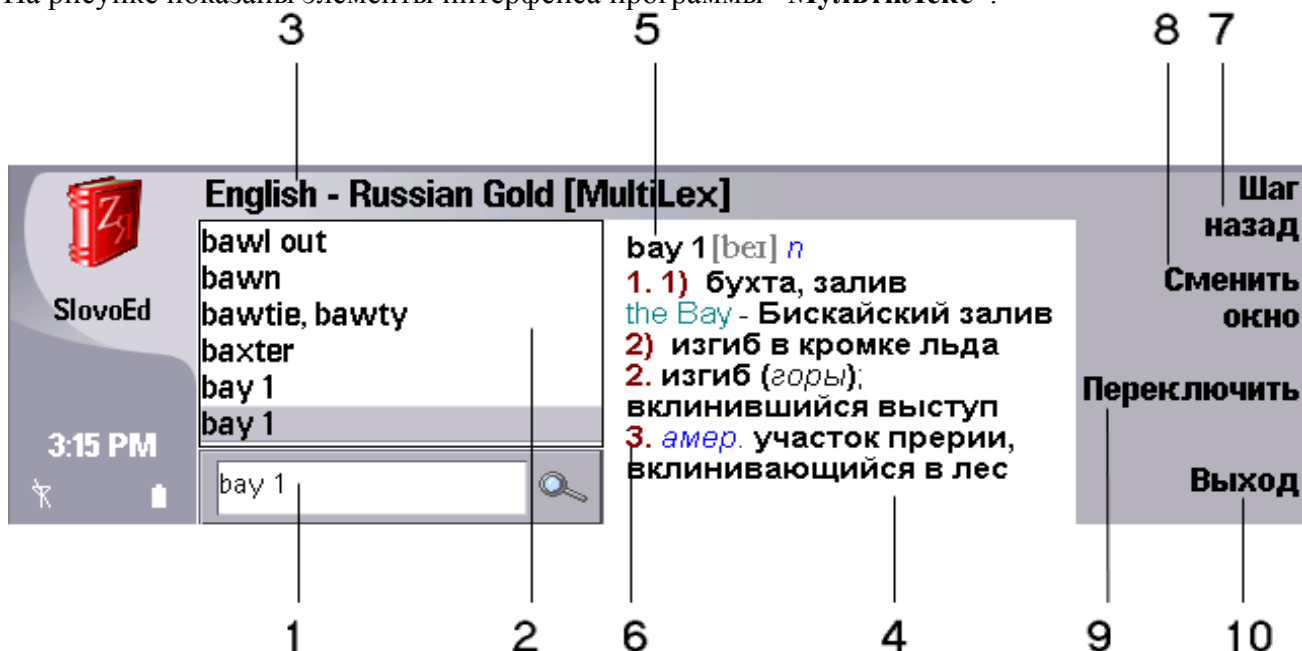
Программистами **Epocware / Paragon Software Group** (<http://www.epocware.com/ru>) разработана технология, благодаря которой в словаре реализуется чрезвычайно высокая степень сжатия данных и высокая скорость доступа к ним.

Полный список словарных баз Вы можете найти на странице <http://www.epocware.com/ru>

Работа с программой “МультиЛекс”

Элементы интерфейса словаря

На рисунке показаны элементы интерфейса программы “МультиЛекс”:

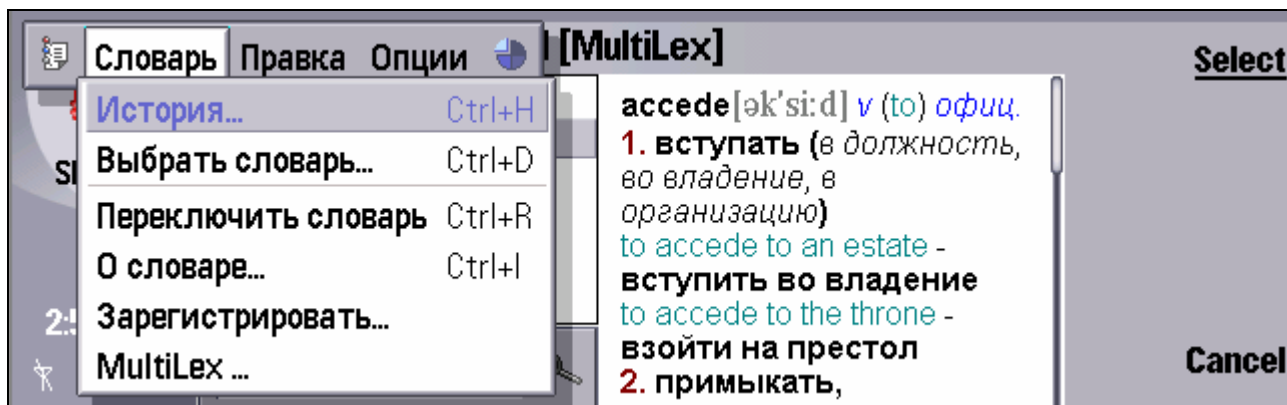


Элементы интерфейса имеют следующее значение:

1. Поле ввода слова;
2. Слова, содержащиеся в словаре;
3. Название активного словаря;
4. Поле перевода выделенного слова;
5. Искомое слово;
6. Перевод слова. Каждое значение перевода пронумеровано и может содержать дополнительную информацию;
7. Кнопка **Шаг назад** для быстрого перехода к просмотренным ранее словарным статьям;
8. Кнопка **Сменить окно** для смены активного окна;
9. Кнопка переключения словаря на парный;
10. Кнопка **Выход**.

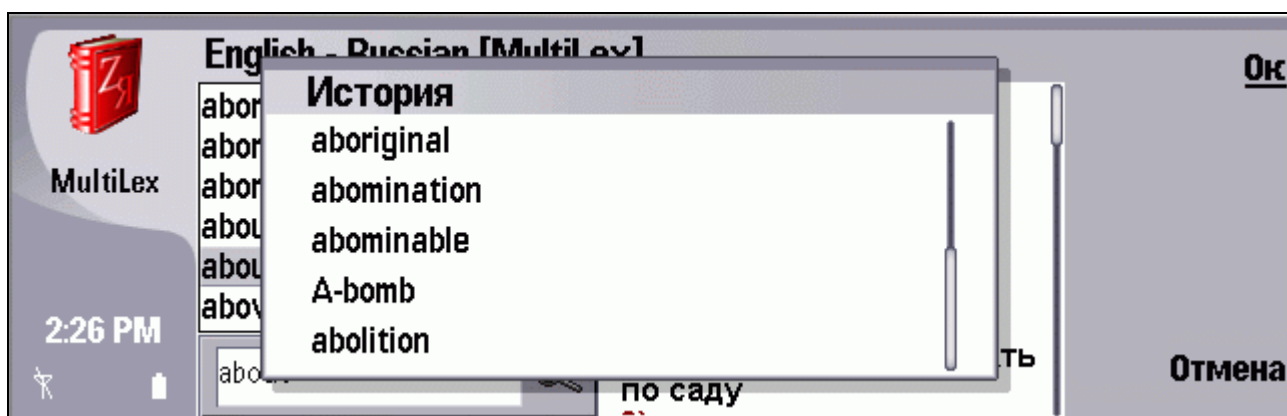
Меню словаря

В словаре также реализовано меню, состоящее из следующих пунктов: Словарь, Правка, Опции:

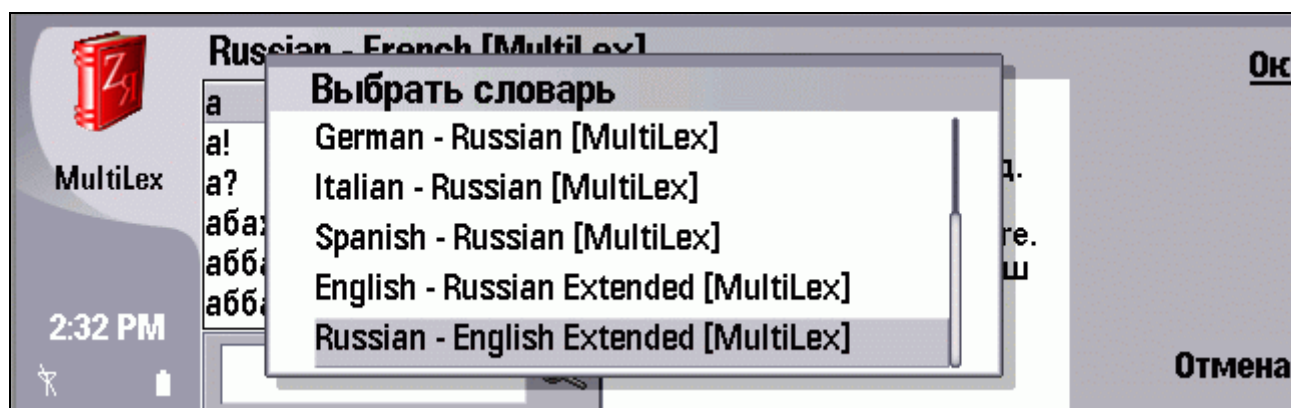


Раздел Словарь содержит следующие пункты:

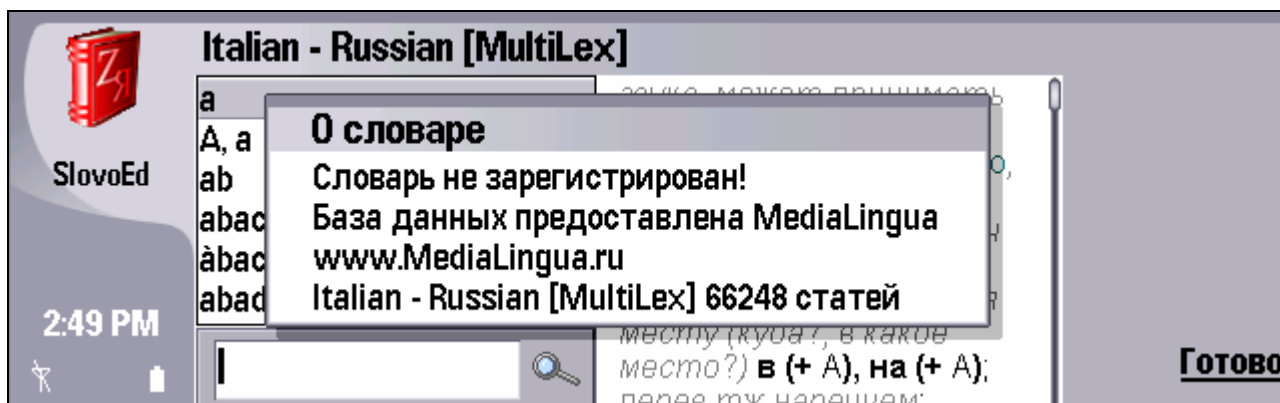
- Пункт меню **История** позволяет видеть 10 последних словарных статей, которые Вы просматривали ранее, и предоставляет к ним быстрый доступ:



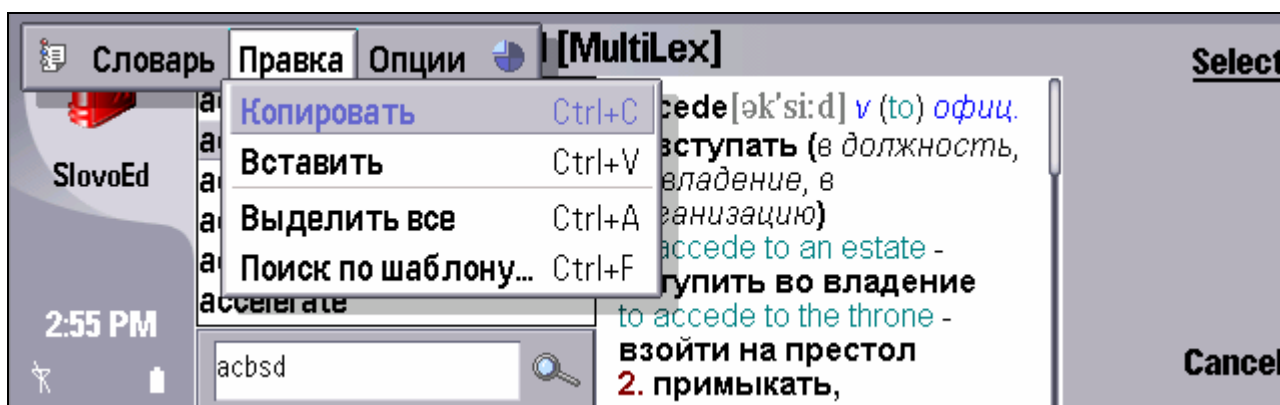
- Пункт меню **Выбрать словарь** позволяет выбрать любой словарь из списка установленных:



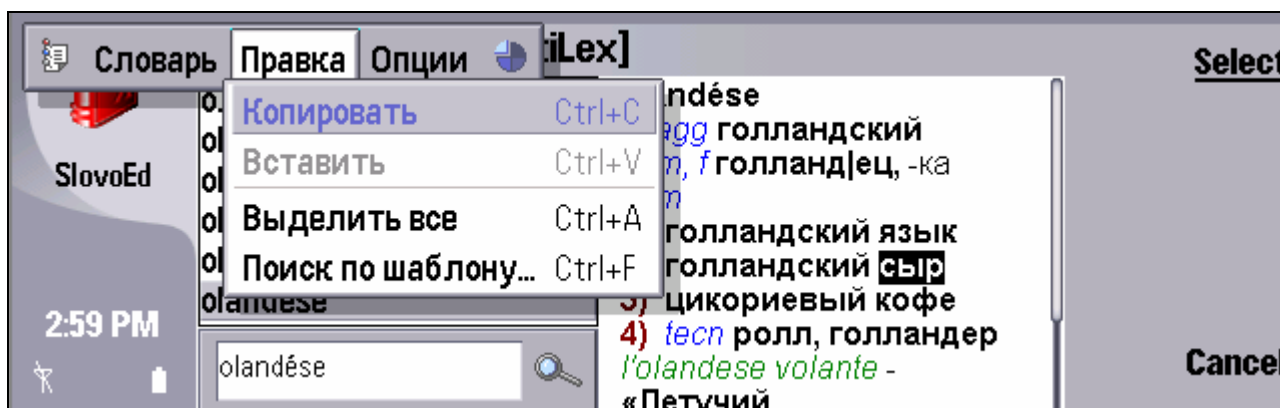
- Пункт меню **Переключить словарь** позволяет сменить словарь на парный;
- Пункт меню **О Словаре** позволяет получить информацию об активном словаре:



Раздел **Правка** содержит следующие пункты:



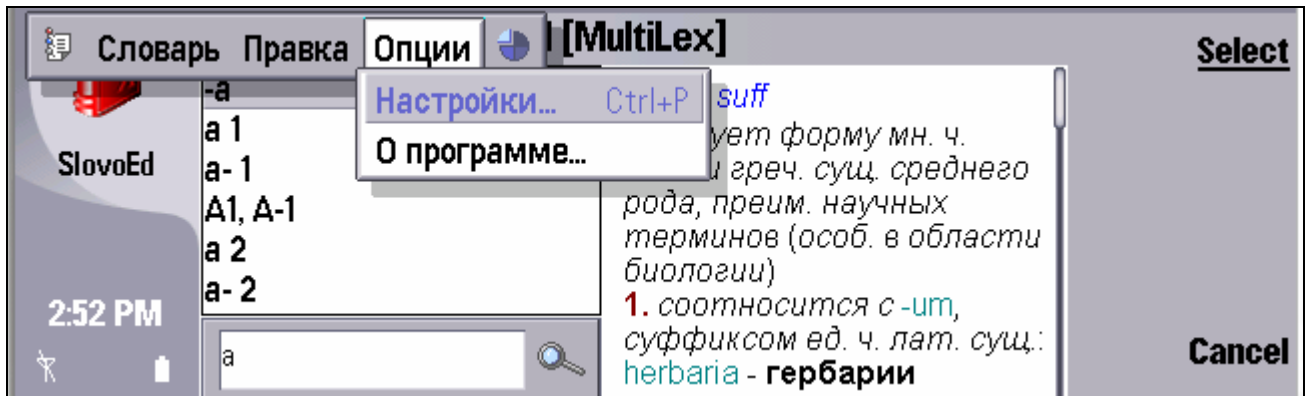
- Пункт меню **Копировать** позволяет скопировать текст, выделенный в активном окне, в буфер обмена устройства:



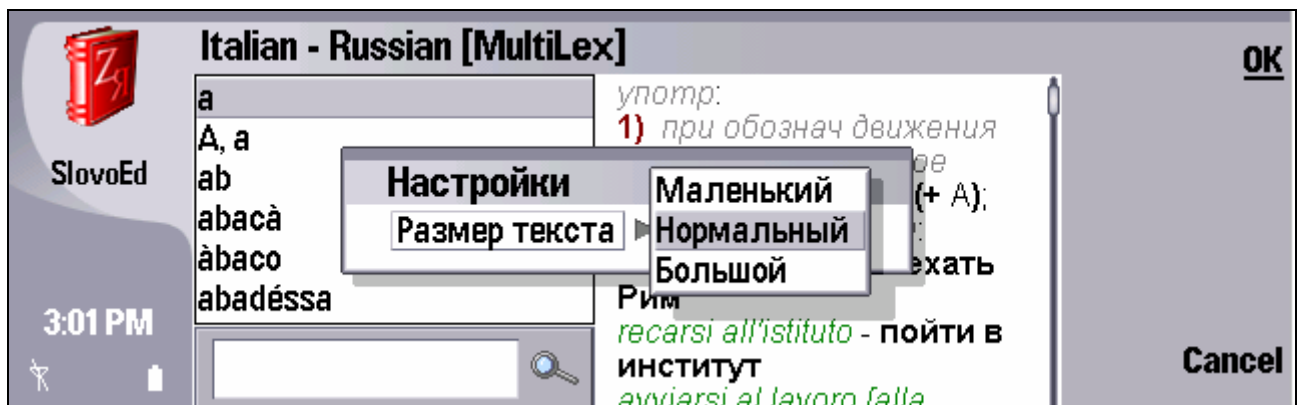
- Пункт меню **Вставить** позволяет вставить в поле ввода текст из буфера обмена устройства;
- Пункт меню **Выделить все** позволяет выделить содержимое активного окна (например, для последующего копирования);

- Пункт меню **Поиск по шаблону** позволяет искать слова, в правописании которых Вы не уверены. Подробнее об этой функции можно прочитать в разделе [“Поиск слова в словаре”](#)

Раздел **Опции** содержит следующие пункты:



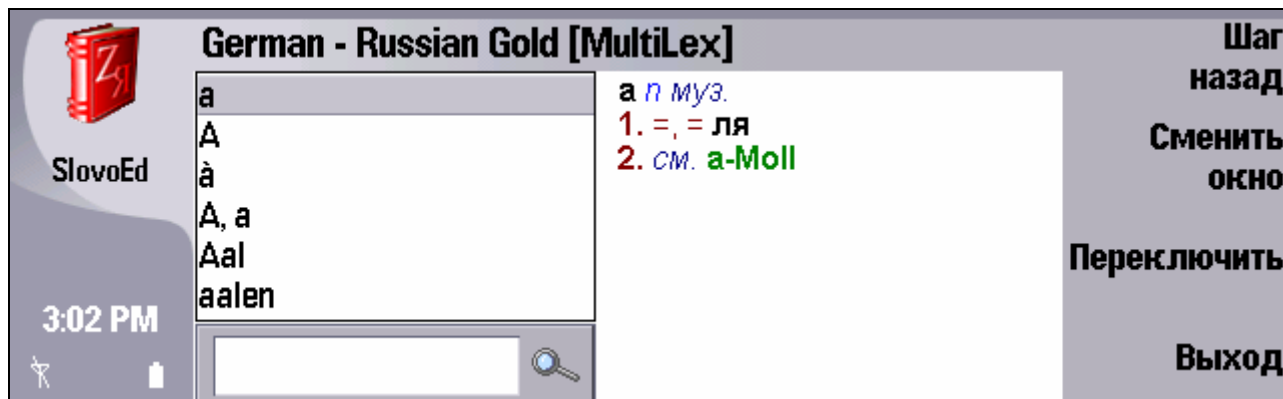
- Пункт меню **Настройки/Размер текста** позволяет изменить размер текста в поле перевода;



- Пункт меню **О программе** позволяет получить информацию о текущей версии, а также о производителе словаря “МультиЛекс”;

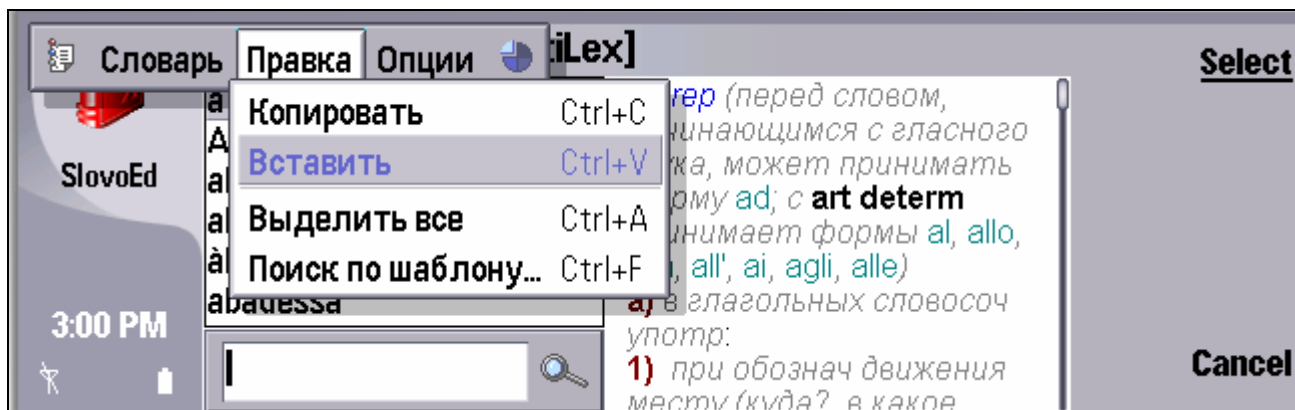
Поиск слова в словаре

После запуска словаря экран Вашего устройства будет выглядеть следующим образом:



Существует несколько способов поиска нужного слова в словаре:

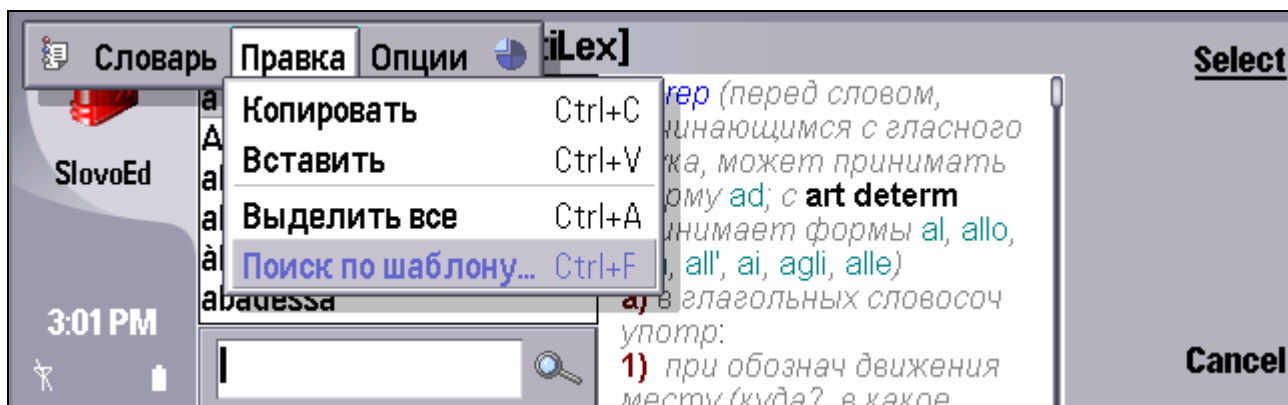
- Вы можете просматривать слова, которые есть в базе словаря, нажимая на стрелки Вверх/Вниз на клавиатуре, а также вводить в строку ввода искомое слово с клавиатуры или сделав операцию “Вставка” из буфера обмена, предварительно скопировав туда нужное слово:



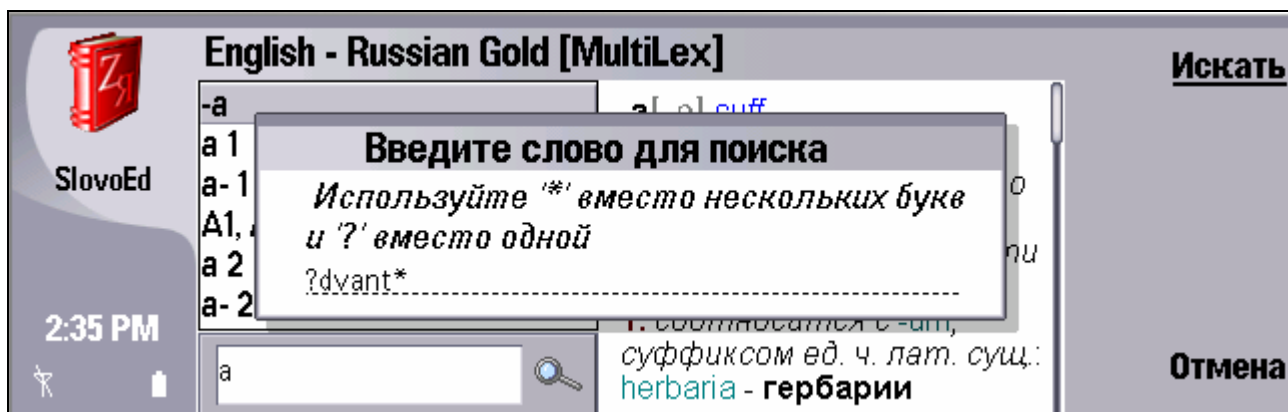
- Чтобы посмотреть перевод введённого слова, нажмите Enter. Если введенное слово есть в базе словаря, то его перевод появится в поле перевода:



- Вы можете также посмотреть перевод любого слова (или части слова) из поля перевода. Для этого перейдите с помощью команды **Сменить окно** в окно поле перевода, подведите рамочку к выбранному слову и нажмите Enter. Словарь сразу же переключится в парный и начнет поиск и, если искомое слово есть в словаре, то Вам будет показан его перевод;
- В словаре также реализована функция поиска слов, в написании которых Вы не уверены, то есть по шаблону, **Поиск по шаблону**. Откройте меню и выберите последовательно пункты **Меню/Правка/Поиск по шаблону**:



Вы можете искать слова, используя знак вопроса (?) вместо одного символа и звездочку (*) вместо группы символов, в написании которых Вы не уверены:



Горячие клавиши для быстрой работы со словарем

Вы можете использовать также следующие комбинации клавиш для быстрой работы со словарём:

Tab	Поменять активное окно
Ctrl + H	Вызвать историю
Ctrl + D	Выбрать словарь
Ctrl + R	Переключить словарь на парный
Ctrl + I	Вызвать диалог “О словаре”
Ctrl + C	Копировать текст в буфер
Ctrl + A	Выделить весь текст
Ctrl + P	Вызвать “Настройки”
Ctrl + F	Задать поиск по шаблону
Ctrl + E	Выйти из словаря
Enter	Перевести текущее слово

Служба поддержки пользователей

Теперь для наших пользователей доступна База Знаний! Она была создана на основе часто задаваемых пользователями вопросов. В Базе Знаний содержится информация практически обо всех программах нашей компании.

Надеемся, что Вы найдёте в Базе Знаний интересующую Вас информацию:

<http://support.epocware.com>

Телефон службы поддержки: +7 (095) 789-67-17 (по рабочим дням с 11.30 до 19.00 по Московскому времени)

Веб: <http://www.epocware.com/ru>